

GUIA METODOLÒGICA PER A LA **DINAMITZACIÓ DEL TEU ENTORN**

Una ferramenta per a
afavorir l'**enxarxament**
del **teixit associatiu i**
comunitari.

FEM LLIGA!

**DIRIGIT A ENTITATS DE
L'ECONOMIA SOCIAL I
ADMINISTRACIONS PÚBLIQUES**

Un projecte de:

Associació Bolangera

bolangera.org

Cooperativa Transversal

transversalcoop.org

Amb el suport de:

Conselleria de Participació,

Transparència i Qualitat

Democràtica. Generalitat

Valenciana.

femlliga.org

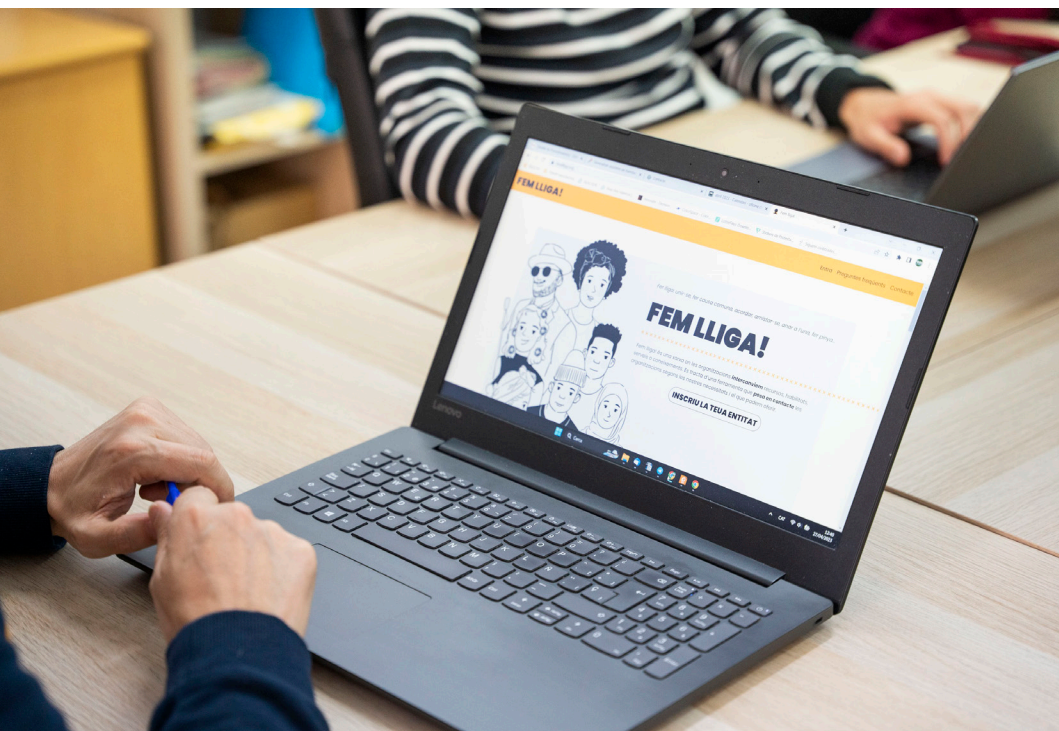
contacte@femlliga.org

@femlliga

Desembre 2023

INTRODUCCIÓ

Com a part del projecte «**Noves metodologies per a la millora qualitativa de la participació ciutadana**», finançat per la Direcció General de Participació Ciutadana de la Generalitat Valenciana, des de l'associació Bolangera hem elaborat este document que té com a objectiu recollir una sèrie de recomanacions útils per a enfortir els vincles d'un veïnat a través de l'enxarxament de les entitats presents en un territori concret. Al llarg del document farem èmfasi en les possibilitats que ofereix la utilització de l'aplicació web **Fem Lliga!**, una **ferramenta de suport de processos de dinamització comunitària**, impulsada per la cooperativa Transversal.



QUÈ ÉS FEM LLIGA?

Fem Lliga! és una xarxa social per a entitats que promou l'intercanvi de tot tipus de recursos entre la seua comunitat d'usuàries. La ferramenta web està dissenyada per tal que les organitzacions compartisquen recursos materials com per exemple un local, així com altre tipus de prestacions com ara formacions, assessoraments o altres serveis especialitzats. Per exemple, a través de Fem Lliga! qualsevol entitat pot trobar-ne una altra que es faça càrrec de les seues xarxes socials o s'encarregue de redactar-li projectes per presentar-los a subvencions. Alhora,

les entitats també poden posar-se en contacte amb un altre col·lectiu que els cedisca el seu local per fer qualsevol activitat o bé els preste un equip de so. De forma semblant a les conegudes aplicacions de cites, l'aplicació web recull en el procés d'inscripció informació amb la qual filtrar i mostrar-ne els perfils que més s'ajusten a les entitats tenint en compte allò que necessiten i poden oferir. D'esta manera, facilita als col·lectius amb més afinitat que es puguem posar en contacte, es coneguen i facen efectiu l'intercanvi de recursos.



A QUI VA DIRIGIDA ESTA GUIA?

1

A qualsevol sector de l'**administració pública** que vulga promoure l'intercanvi de recursos entre les associacions, col·lectius i entitats del seu municipi o barri.

2

A aquelles **entitats compromeses** amb el seu entorn i que vulguen aprofitar la ferramenta per a dinamitzar el barri i experimentar els beneficis d'enxarxar-se amb la resta del veïnat.

3

A les **entitats que vulguen oferir béns i serveis** a través d'esta ferramenta digital.

[Registra't en femlliga.org](https://www.femlliga.org)



PER QUÈ FEM LLIGA PER A DINAMITZAR UN ENTORN?

Sovint a les organitzacions del nostre entorn els costa trobar solucions als problemes i cobrir les necessitats que els sorgeixen, ja que disposen d'escassos recursos i molt poc temps. Esta ferramenta els facilita el treball en xarxa amb altres entitats per resoldre estos problemes i incrementar el seu impacte i la seua projecció social.

OBJECTIUS

- Enfortir les relacions i la intercooperació entre les organitzacions d'un entorn, així com les seues xarxes veïnals.
- Optimitzar els recursos disponibles a la comunitat
- Afavorir l'intercanvi econòmic entre entitats

AVANTATGES

1. La ferramenta és totalment gratuïta per a aquelles entitats que la volen utilitzar.
2. Permet detectar altres entitats properes amb qui poder intercanviar recursos de tota classe com materials, local, serveis, formacions i altres.
3. Es pot visitar el perfil de les entitats inscrites a la web per conèixer-les millor: informar-se sobre els seus àmbits de treball, la seua localització i assabentar-se dels projectes que tenen en marxa.
4. Permet localitzar aquelles entitats que poden oferir justament allò que li fa falta al vostre projecte i obrir-ne un canal de comunicació directe amb estes.
5. Posa en contacte entitats que tenen les mateixes necessitats facilitant així la col·laboració entre elles.
6. Es poden modificar les preferències de les entitats en el moment que estes hagen evolucionat.

7. Permet escollir la periodicitat de les notificacions sobre novetats al voltant dels recursos que s'ofereixen i es demanden a la xarxa.
8. Es realitza un seguiment continu de l'accessibilitat de la web per a poder garantir a totes les persones, especialment a persones amb diversitat funcional, l'accés a tot el contingut de Fem Lliga!.
9. La informació sobre transparència està a l'abast dels usuaris i qualsevol persona pot consultar perquè s'utilitzen les dades de la seua entitat i qui les gestiona.
10. Fent ús de Fem Lliga! s'està contribuint al desenvolupament d'una aplicació de codi lliure desenvolupada per una entitat de l'Economia Social i Solidària.



ASPECTES A TINDRE EN COMPTE EN LA DINAMITZACIÓ D'UN ENTORN

Per enfortir el teixit associatiu i comunitari d'un territori acotat, així com els vincles entre el seu veïnat, recomanem posar en marxa un procés de dinamització comunitària. Més enllà de la dinamització de Fem Lliga!, ferramenta pensada expressament per a afavorir l'enxarxament del teixit associatiu i comunitari, volem exposar una sèrie d'aspectes que pensem que són clau per a la dinamització de qualsevol entorn. Tenir en compte estos aspectes ens aportarà context i ens facilitarà connectar amb les entitats presents en la zona i el seu veïnat.

Definir i delimitar l'entorn en què es treballarà

La mida de l'entorn que es vol dinamitzar serà determinant per als resultats del procés. Recomanem partir d'entorns amb característiques semblants que unisquen la població habitant, per exemple un barri o una part d'este, en cas que es considere apropiat.

Detectar agents clau a involucrar en el procés de dinamització d'un entorn

Recomanem iniciar el procés amb un treball de prospecció per a conèixer el teixit comunitari existent en l'entorn triat. És clau identificar quins agents i xarxes veïnals ja hi ha actives al barri que tinguen treballada certa confiança amb el veïnat i puguen oferir-vos el suport necessari per a començar a dinamitzar el barri. Entenem com a agent tota mena de recurs, organització, col·lectiu o xarxa activa en el barri, susceptible de tindre informació sobre la població i situació general del barri com, per exemple, recursos municipals o autonòmics (serveis socials, centres de salut, centres educatiu...), taules de coordinació dels recursos del barri, comerços locals o altres entitats que tre-

ballen al barri, associacions veïnals, xarxes veïnals informals, grups de consum... És important recollir tots els seus contactes per a crear un directori de contactes dels agents del barri. Fem Lliga!, podria donar suport a la cerca d'agents clau actius al barri.

Estratègia de comunicació

Crear canals de comunicació amb les entitats participants i cuidar la transparència del procés augmentarà la confiança i participació en les accions que realitzem. És important transmetre els objectius del procés que estem acompanyant, així com pensar de quines maneres podem arribar a totes les persones i entitats presents i fer que s'interessen a participar. Per a un disseny inclusiu de l'estratègia comunicativa recomanem tindre en compte factors com el gènere, l'edat, la raça, la procedència, la llengua, la religió, el patrimoni, l'orientació sexual i la condició física i mental. És a dir, aspectes com la bretxa digital i l'accessibilitat dels continguts i els espais serà clau per al desenvolupament del procés. Es podria utilitzar Fem Lliga per recolzar l'estratègia comunicativa, incloent-hi accions de presentació, difusió i explicació de la ferramenta en el procés perquè totes les entitats de l'entorn en què es volguera treballar s'inscrigueren en esta i començaren a connectar entre elles. Tenint en compte la bretxa digital, tant en la fase d'inscripció com en la fase d'utilització de Fem Lliga, recomanem preveure cert suport digital per acompanyar als col·lectius que ho pogueren necessitar. A partir d'ací, seria possible anar creant un directori de contactes Fem Lliga! geolocalitzats, amb informacions bàsiques de contacte com el correu electrònic, les xarxes socials i la ubicació de la seua seu.

Impuls i consolidació d'espais participatius

Un altre aspecte important que determina el nivell de cohesió social d'un entorn serà l'existència d'espais participatius en eixe mateix entorn. Un espai participatiu pot tindre multitud de formes i ser d'iniciativa pública o privada. Per exemple, una Taula d'Actius en

Salut és un espai participatiu promogut pel Centre de Salut d'un entorn (iniciativa pública) on participen i es coordinen entitats públiques (podrien formar part certs departaments municipals, per exemple) i privades (associacions, cooperatives, fundacions, comerços locals, xarxes veïnals informals, per exemple) amb incidència en el barri. També es consideraria un espai participatiu qualsevol espai de reunió i coordinació promogut entre diversos col·lectius del barri, els objectius del qual siguin cohesionar i dinamitzar el barri. Serà determinant per a qualsevol procés de dinamització comunitària detectar i recolzar-se en estos espais participatius per facilitar la connexió amb les xarxes veïnals existents al barri. En cas que estos espais no existisquen, recomanem invertir esforços per generar espais on les diverses entitats presents a l'entorn puguin relacionar-se i començar a generar sinergies i projectes conjunts.

Fem Lliga! pot acompanyar tant la consolidació com l'impuls d'espais participatius.

En un primer pas, recomanem conèixer prèviament les necessitats de col·laboració que tenen els diferents col·lectius en el moment de la dinamització per saber de quina manera Fem Lliga els pot ser d'utilitat. Per exemple, podrien tindre només necessitat



de compartir certs materials per al dia a dia com cadires, taules, projector, escenari, material expositiu o d'altres similars; o podrien tindre, a més, la necessitat de cercar finançament conjunt per impulsar activitats col·lectives al barri.

En un segon pas, coneixent les necessitats de col·laboració, es podrien utilitzar les sessions presencials de presentació de Fem Lliga per anar generant alhora confiança i cohesió de grup. En el cas que no es coneguen, per trencar esta barrera i, en el cas que sí, per enfortir llaços i pensar conjuntament com poden col·laborar. Si ja existeixen espais que compleixen estes característiques, no cal crear-ne de nous, sinó recolzar-se en ells i enfortir-los.

Inclusió de tota la comunitat

Per facilitar la inclusió de totes les mirades necessitem incloure la perspectiva de gènere interseccional, és a dir, invertir temps a dissenyar processos, programes i intervencions que incloguen la diversitat i els diferents eixos de desigualtat, on es tenen en compte factors com el gènere, l'edat, la raça, la procedència, la llengua, la religió, el patrimoni, l'orientació sexual i la condició física i mental. En esta línia, recomanem posar esforços en la incorporació de mesures que ajuden a trencar la tradicional infrarepresentació de determinats col·lectius en els diferents espais comunitaris i de participació (especialment persones racialitzades i persones amb diversitat funcional). Per fer-ho bé, recomanem identificar i consultar de manera permanent a organitzacions especialitzades en el dret d'estos col·lectius, per tal d'incloure la seua visió en el disseny i execució de qualsevol acció a dur a terme.

CONCLUSIONS

Recomanem recolzar-se, durant este procés comunitari, en l'aplicació Fem Lliga!, una eina de suport que permet agilitzar el treball dinamitzador, els processos humans i connectar entitats entre elles més ràpidament, tal com es detalla en l'apartat anterior («per què Fem Lliga! Per a dinamitzar un entorn?»).

PROCÉS PER DINAMITZAR EL TEU ENTORN AMB EL RECOLZAMENT DE FEM LLIGA!

Atenent a l'experiència acumulada i a les activitats desenvolupades durant l'execució del projecte «Noves metodologies per a la millora qualitativa de la participació ciutadana», hem establert una metodologia que guiarà els passos d'entitats i administracions públiques en la dinamització d'un entorn concret per enfortir les relacions i la intercooperació entre les organitzacions d'un entorn, optimitzar els recursos disponibles a la comunitat i afavorir l'intercanvi econòmic entre estes.

Al llarg del procés, Fem Lliga! es presenta com una ferramenta que pot donar suport al procés de diverses formes, facilitant la feina de les entitats i administracions públiques que decideixen engegar un procés de dinamització comunitària.

La configuració d'este procés ha de perfilar-se, necessàriament, tenint presents les particularitats de cada context, així com als aspectes a tindre en compte mencionats en l'apartat anterior («Aspectes a tindre en compte en la dinamització d'un entorn»), tanmateix, pensem que en general el procés podria comprendre les següents etapes:

Etapa 1: Establiment dels objectius del procés de dinamització comunitària

BREU DESCRIPCIÓ:

Per engegar qualsevol procés, necessitem elegir un entorn delimitat d'acord amb uns criteris clars i, posteriorment, definir en claredat els objectius del procés de dinamització comunitària que volem dur a terme en eixe entorn.

PREGUNTES QUE ENS PODEM FER:

Algunes qüestions que guiaran l'elecció d'estes decisions podrien ser:

- Per què hem triat este entorn?
- Quines necessitats prèvies hem detectat que ens han dut a triar-ho?
- Quins són els objectius del procés de dinamització comunitària que volem engegar?
- A qui beneficia el procés?
- Què volem aconseguir amb el procés?
- Quins resultats esperem?

RECOMANACIONS:

- Cal definir molt bé l'entorn a dinamitzar, un entorn amb característiques i necessitats similars.
- S'han de definir també les necessitats de l'entorn que busquem cobrir amb un procés de dinamització comunitària.
- Necessitarem definir també el públic beneficiari del procés, fet que facilitarà planificar la resta d'aspectes (activitats participatives, estratègia comunicativa...).
- És important definir uns objectius generals que guien el procés de dinamització comunitària, adaptats a les necessitats detectades i al públic beneficiari.
- S'ha d'intentar definir pocs objectius i que tinguin un redactat clar i concís.
- Recomanem realitzar el procés de manera col·lectiva, a ser possible, implicant a altres entitats coneixedores de l'entorn en la planificació, execució i avaluació de tot el procés.

Etapa 2: Coneixement de l'entorn i les entitats que operen dins d'este.

BREU DESCRIPCIÓ I UTILITZACIÓ DE FEM LLIGA:

Per començar un procés de dinamització comunitària, necessitem conèixer l'entorn elegit i els seus agents clau: quines entitats hi ha i com funcionen. Conèixer l'entorn ens permetrà apropar-nos als seus agents clau, i estos al seu torn ens permetran conèixer els espais participatius ja existents i generar confiança més ràpidament amb altres col·lectius i entitats que ens interesse involucrar en el procés (vegeu en l'apartat anterior «Detectar agents clau a involucrar en el procés de dinamització d'un entorn»). Fem Llīga! podria donar suport a la cerca de col·lectius i entitats actives al barri, oferint a més la seua informació de contacte i els seus àmbits de treball.

PREGUNTES QUE ENS PODEM FER:

Per començar amb bon peu el procés, i a tall d'exemple, mostrem una bateria de preguntes que ens podríem fer per treballar esta etapa:

- Quantes entitats operen en l'entorn que hem escollit dinamitzar?
- A què es dedica cada entitat? És interessant per saber quin ús faria cadascuna de la ferramenta.
- Quines són les persones més actives en cada entitat?
- Quins canals de comunicació utilitzen les entitats? Com podem arribar a elles?

Per regla general, qui té este coneixement?

- Les persones que integren les entitats i les representen en algun altre espai compartit.
- Les persones treballadores de l'administració pública que es relacionen directament amb les entitats.

RECOMANACIONS:

Si no podem respondre a les preguntes anteriors per complet, que més podríem fer?

- Concertar reunions o convocar entrevistes amb les persones que puguin complementar la informació que ja tenim.
- Convocar a persones amb un perfil diferent quant a gènere, edat, procedència, cultura, etc. D'esta manera, és més probable arribar a tots els sectors poblacionals i evitar deixar fora a cap entitat.

Etapa 3: Disseny d'activitats

BREU DESCRIPCIÓ I UTILITZACIÓ DE FEM LLIGA:

Per a qualsevol procés de dinamització, cal planificar i dissenyar les activitats que s'organitzaran partint d'una sèrie de criteris d'ordre i format més enllà de les activitats. Cal pensar també el perfil de les entitats participants i les seues necessitats particulars.

En cas d'utilitzar Fem Lliga!, el fet que les entitats s'inscriguen en l'aplicació web, emplenant el seu perfil i expressant les seues necessitats i oferiments, podrà ser de gran ajuda per pensar el disseny de les activitats conforme a les motivacions de cadascuna.

PREGUNTES QUE ENS PODEM FER:

A tall d'exemple, suggerim un llistat de preguntes que ens podríem fer a l'hora de dissenyar les activitats:

- Els espais on s'organitzen les activitats compleixen els principis d'accessibilitat universal? I els materials que utilitzem?
- Quines són les necessitats de determinades persones per conciliar l'assistència a les activitats amb la seua vida personal i familiar?
- Estem tenint en compte la diversitat de perfils socials en l'or-

ganització de les activitats? Com prioritzem les entitats i les persones que les integren?

- Hi ha una relació de confiança prèvia entre les entitats que participaran del procés?
- Com podem fer una planificació flexible de les activitats que pugui deixar pas a possibles canvis en els objectius del procés o imprevistos?

RECOMANACIONS:

- Alguns recursos metodològics que es poden emprar són: mapatges, passejades o rutes ciutadanes, enquestes, entrevistes, trobades d'entitats, tallers participatius, etc.
- Sovint, les persones organitzadores no tenen un coneixement expert dels criteris d'accessibilitat, conciliació, llenguatge inclusiu, etc. En este sentit, és molt recomanable contactar amb entitats que treballen visibilitzant este tipus de qüestions per tal de dissenyar correctament les activitats i no segregat cap persona. En este aspecte, des de Fem Lliga es poden cercar entitats expertes en matèries com perspectiva feminista, accessibilitat universal, llenguatge inclusiu, multiculturalitat...
- Quan es realitza un procés participatiu que pretén implicar a tota la població d'un territori, s'ha d'aconseguir la participació dels diferents sectors socials tenint en compte els principals eixos de desigualtat i els col·lectius més vulnerables per garantir que la seua veu estiga representada en espais de presa de decisions.
- A més a més, quan planifiquem els horaris de les activitats hem de fer-ho intentant facilitar l'assistència d'estos col·lectius sempre tenint en compte la conciliació de les persones amb la seua vida personal, familiar i laboral.
- En el cas que no hi haja una relació de confiança entre les entitats que participen en el procés, cal dissenyar les activitats de manera que els primers contactes esdevinguen en

un ambient distès que afavorisca l'apropament i la participació entre estes.

- S'ha d'evitar abraçar massa objectius en una sola jornada. Les activitats curtes i destensades afavoreixen la continuïtat de les entitats en el procés.
- Cal aprofitar tant els espais organitzatius com els espais de reunió existents en l'entorn a dinamitzar per fer difusió i dur a terme les activitats, així com per a garantir una major assistència a les activitats.
- Recomanem dissenyar un procés flexible, que permeta absorbir canvis en els objectius de les activitats, en el cronograma o en altres parts del mateix sense afectar els objectius generals del procés o posar en perill la participació de les entitats.
- Preveure que part del temps disponible per a dur a terme el procés anirà destinat a tasques de gestió i coordinació
- Per a una bona planificació del procés és desitjable elaborar un cronograma que integre tant les activitats com el pla de comunicació.



Etapa 4: Disseny d'un pla de comunicació per al procés

BREU DESCRIPCIÓ I FEM LLIGA:

En tot procés de dinamització és molt important la comunicació tant per convocar a les entitats participants com per a fer-ne ressò d'este. En aquest sentit, cal tindre en compte que segons el context social, la importància o l'eficàcia de determinats canals de comunicació pot canviar i hem de saber adaptar-nos.

Si en la fase inicial del procés hem aconseguit que les entitats del nostre entorn s'inscriguen en Fem Lliga, tenim disponible informació sobre els canals de comunicació telemàtics que utilitza cadascuna sense haver de buscar-les expressament a les xarxes socials. A l'apartat «Descobreix» del web de Fem Lliga, podeu trobar tota aquesta informació que pot ajudar-vos amb el disseny de l'estratègia comunicativa. Tanmateix, no ens hem d'oblidar dels canals de comunicació informals, telemàtics o no telemàtics, que sorgeixen a partir de les xarxes de proximitat, com el boca-orella.

PREGUNTES QUE ENS PODEM FER:

Què podem tindre en compte per planificar una estratègia de comunicació?

- A quin públic va dirigida la comunicació del procés? A quin tipus d'entitats volem apel·lar?
- Quins són els principals canals de comunicació que fan servir les entitats? Estem tenint en compte l'escletxa digital en aquesta classificació?
- Quin tipus de comunicacions realitzarem? Quin en serà el contingut? Variarà el contingut de les comunicacions en funció del canal que usem? I segons el públic al què ens dirigim?
- Amb quina freqüència es volen fer les comunicacions?
- Estem utilitzant un llenguatge clar, respectuós i que puguen

entendre totes les persones? El llenguatge que hem utilitzat és incliusiu respecte a la diversitat de col·lectius?

- En quina llengua hem de fer els materials de comunicació del procés? Hem tingut en compte la diversitat lingüística de les entitats del territori? Estem tenint en compte la situació de diglòssia per protegir les llengües minoritzades?
- Hem oferit alguna via de contacte funcional que pose en comú l'agent o agents dinamitzadors amb els agents participants en cas que estos últims tinguem algun dubte o suggeriment?
- Podem garantir un temps reduït de resposta als dubtes, demandes, queixes i suggeriments?
- Hi ha una persona responsable de coordinar la comunicació del procés?
- Podem involucrar agents clau en alguna de les etapes del pla de comunicació? Quina confiança tenen els agents clau elegits amb la resta d'entitats que en volen involucrar en el procés? En quines etapes interessa més que s'involucren estes persones o entitats?

RECOMANACIONS:

- És aconsellable no saturar a les entitats amb comunicacions supèrflues. Recomanem fer un cronograma previ de les comunicacions per temàtiques. D'aquesta manera ajustarem millor què, com i quan ho volem comunicar.
- Cal deixar marge de maniobra per canviar d'estratègia en cas que ens adonem que algun dels canals de comunicació que hem escollit no funciona.
- Recomanem utilitzar un llenguatge planer, sense excés de tecnicismes, incliusiu i respectuós en totes les comunicacions que realitzem. Hem d'adaptar el registre segons a qui ens dirigim.
- Sovint, cal traduir els continguts a diverses llengües per arri-

bar a diferents perfils socials. Cal tenir en compte també les situacions de diglòssia i prioritzar les llengües minoritzades.

- Si disposem dels recursos humans i temporals, cal que fixem un canal de comunicació entre l'entitat dinamitzadora i les entitats participants per resoldre dubtes i atendre demandes o suggeriments.
- Sempre és més efectiu que el procés de comunicació recaïga sobre una mateixa persona, ja que aquesta tindrà més controlats tant els punts forts com les mancances del pla.
- En cas de tenir agents clau localitzats, tant dins com fora de les entitats participants, hem de conèixer quina relació tenen aquestes persones amb els col·lectius per si ens poden ajudar a difondre les activitats del pla tenint en compte que és possible que coneguen de primera mà quins són els canals més adients, com presentar la informació, etc.

Etapa 5: Posada en marxa de les activitats

BREU DESCRIPCIÓ I FEM LLIGA:

És imprescindible per a tot procés de dinamització que generem una relació creixent de confiança entre les entitats participants i l'equip dinamitzador i entre elles mateixes. És, per això, que cal una bona planificació i començar per activitats més disteses per, a poc a poc, anar-ne augmentant la implicació. Cal que argumentem perquè estem duent a terme aquest procés i hem de saber transmetre els beneficis del mateix per a la comunitat. Per dissenyar el contingut de les activitats ens podem recolzar en les funcionalitats de Fem Lliga!, i posar-les en pràctica per mostrar a les participants el seu potencial dinamitzador. D'una banda, permet cercar entitats que ofereixen justament allò que li fa falta a una altra entitat i obrir-ne un canal de comunicació directe entre elles, facilitant així la seua col·laboració. A més, es poden anar modificant les necessitats i oferiments de les entitats en el moment en què estes hagen evolucionat, d'acord amb

els projectes que tinguen en marxa, generant noves coincidències en l'aplicació web que les connectaran amb noves entitats. D'altra banda, a través de Fem Lliga!, l'entitat dinamitzadora pot sol·licitar tant material com l'expertesa dels col·lectius participants per organitzar les diverses activitats del procés.

PREGUNTES QUE ENS PODEM FER:

Per planificar esta etapa de posada en marxa de les activitats, presentem, com a suggerències, algunes preguntes que podríem fer-nos:

- En cas de tractar-se d'un procés participatiu en el qual volem involucrar a tota la comunitat o barri, estem tenint en compte la diversitat de perfils per edat, gènere, ètnia, diversitat funcional, etc.?
- Hem tingut en compte la conciliació per facilitar l'assistència a les activitats?
- Tenim un discurs articulat per explicar els objectius del procés?
- Com podem organitzar una bona progressió en les activitats des de la presentació fins a jornades que requereixen més dedicació?
- De quina manera podem gestionar l'aparició de nous objectius sorgits al llarg del procés a partir de les necessitats i inquietuds de les persones participants?
- Totes les persones i entitats participen per igual en les activitats? S'ha escoltat la veu de totes les persones implicades?
- Com compartirem els resultats del procés participatiu amb les entitats participants del procés?
- Amb quina freqüència es volen fer les comunicacions?

RECOMANACIONS:

- El procés de dinamització s'ha de saber adaptar i deixar espai a possibles canvis que puguen donar-se al llarg de l'execució de les activitats. És a dir, cal reservar temps i espais de coordinació per fer seguiment i avaluació continua del procés de dinamització i estar obertes a possibles canvis en la planificació d'este, per exemple, per reprogramar noves activitats que puguen sorgir de les inquietuds dels col·lectius o introduir en el contingut de les activitats les necessitats detectades durant les primeres trobades.
- Podem recollir dades desagregades per gènere, edat, procedència, ètnia i diversitat funcional, a partir d'una enquesta estadística anònima, per exemple.
- Hem de ser capaços de crear un context comú sobre allò que estem fent dotant-lo d'arguments. Hem de deixar clar d'on partim i que és allò que volem aconseguir. Les persones participants han de ser conscients de la utilitat del procés per a la comunitat i saber transmetre-ho a la resta de la població.
- Per evitar la pèrdua d'interés en el procés o l'abandonament cal que al llarg de les activitats es genere un clima de confiança entre les entitats participants i l'equip dinamitzador. Les primeres activitats han de servir per a trencar el gel, establir relacions de confiança, generar relat comú, destacar bons exemples, informar, etc. A poc a poc, a mesura que vaja avançant el procés i generem una dinàmica de treball, podem demanar més implicació a les entitats participants.
- Hem d'assegurar-nos d'escoltar la veu de totes les persones que acudeixen a les primeres activitats. Sovint, hi ha persones que tenen dificultats per expressar-se en públic i d'altres que monopolitzen les converses. L'equip dinamitzador ha d'estar a l'aguait i deixar espai perquè totes les persones es puguen expressar.
- És recomanable fer un retorn dels resultats del procés par-

ticipatiu a les entitats i persones participants. Aquesta devolució permet presentar el treball fet, els objectius assolits i la participació de les entitats. Aquest pas serveix tant per a fer un xicotet reconeixement a les persones per la seua dedicació i esforç com per sensibilitzar a les persones que s'han mantingut al marge del procés.

Etapa 6: Avaluació de l'impacte

BREU DESCRIPCIÓ:

Per arrodonir el procés participatiu hem de ser capaços de fer una correcta avaluació de l'impacte, sobretot, tenint en compte que aquest ha de poder continuar. Encara més, podem utilitzar la preparació del retorn a les entitats com a base per a l'informe d'avaluació de l'impacte. Tanmateix, podem aprofundir-ne més i incloure dades de caràcter més útil per a l'entitat dinamitzadora.

Ens podem recolzar en Fem Lliga per avaluar els intercanvis entre les entitats inscrites, així com l'aparició de sinergies, propostes de col·laboració i projectes conjunts entre entitats, sempre que s'hagen produït a través de l'aplicació web.

PREGUNTES QUE ENS PODEM FER:

Seguidament, plantequem algunes qüestions que podríem fer-nos per dissenyar l'avaluació del procés:

- Què ha canviat arran de la dinamització del procés? Podem comparar la situació de partida amb l'actual?
- S'han creat noves xarxes al barri? A partir del procés s'han generat intercanvis entre entitats que prèviament no col·laboraven?
- Han sorgit noves iniciatives o entitats a partir del procés?
- Fem Lliga!, ha facilitat la col·laboració entre entitats?
- En cas d'haver utilitzat xarxes socials per al pla de comunicació, quin ha sigut l'impacte de les publicacions?

RECOMANACIONS:

- Tot i que el procés no s'haja traslladat en grans canvis estructurals, hem de ser capaços de detectar canvis com sinergies aparegudes entre entitats, propostes de col·laboració, interessos comuns, acords, etc
- En cas d'haver-n'hi, podem avaluar les noves inscripcions de les entitats a la Fem Lliga!: consultar la informació que aporten i aquells recursos que necessiten i que ofereixen. En aquest cas, podem anticipar possibles col·laboracions partint dels seus interessos i proposar-les en l'informe d'avaluació.
- Pot resultar molt útil animar a les entitats per tal que realitzen tots els intercanvis a través de la web de Fem Lliga! En este cas, podem accedir a molta informació per avaluar-ne l'impacte: quan es van iniciar les peticions per als intercanvis, consultar si es van fer efectius o no, les dates dels intercanvis, etc.
- Al perfil de les entitats inscrites en Fem Lliga!, podem consultar els enllaços a les seues xarxes socials i podem estudiar si han compartit o han fet publicacions relacionades amb el procés participatiu i a quanta gent han arribat aquestes publicacions.

CONSIDERACIONS FINALS: COM LLEGIR ESTA GUIA?

Este document o guia metodològica aspira a ser una **eina de suport** que guie els passos d'**agents dinamitzadors** al llarg d'un procés de dinamització comunitària, ja siguin entitats de l'Economia Social, administracions públiques o d'altres. No s'ha d'entendre en cap cas com un fi, sinó com un document flexible, que cal **adaptar a cada nou territori** on s'aplica.

En cap cas garantim que l'aplicació d'esta guia aconseguisca per si mateixa la transformació ideal de l'entorn, donat que hi ha infinitat de condicionants que no podem controlar, però si dona claus per **enfortir i facilitar** el camí cap a la **cohesió social** del territori, des d'una **perspectiva feminista**.





Més informació:

femlliga.org

contacte@femlliga.org

@femlliga